

Regione Piemonte  
 Provincia di Torino

 **COMUNITA' MONTANA DEL PINEROLESE**

**PIANO REGOLATORE GENERALE INTERCOMUNALE**  
 VARIANTE STRUTTURALE DI ADEGUAMENTO AL P.A.I.  
 redatta ai sensi della L.R. 1/2007

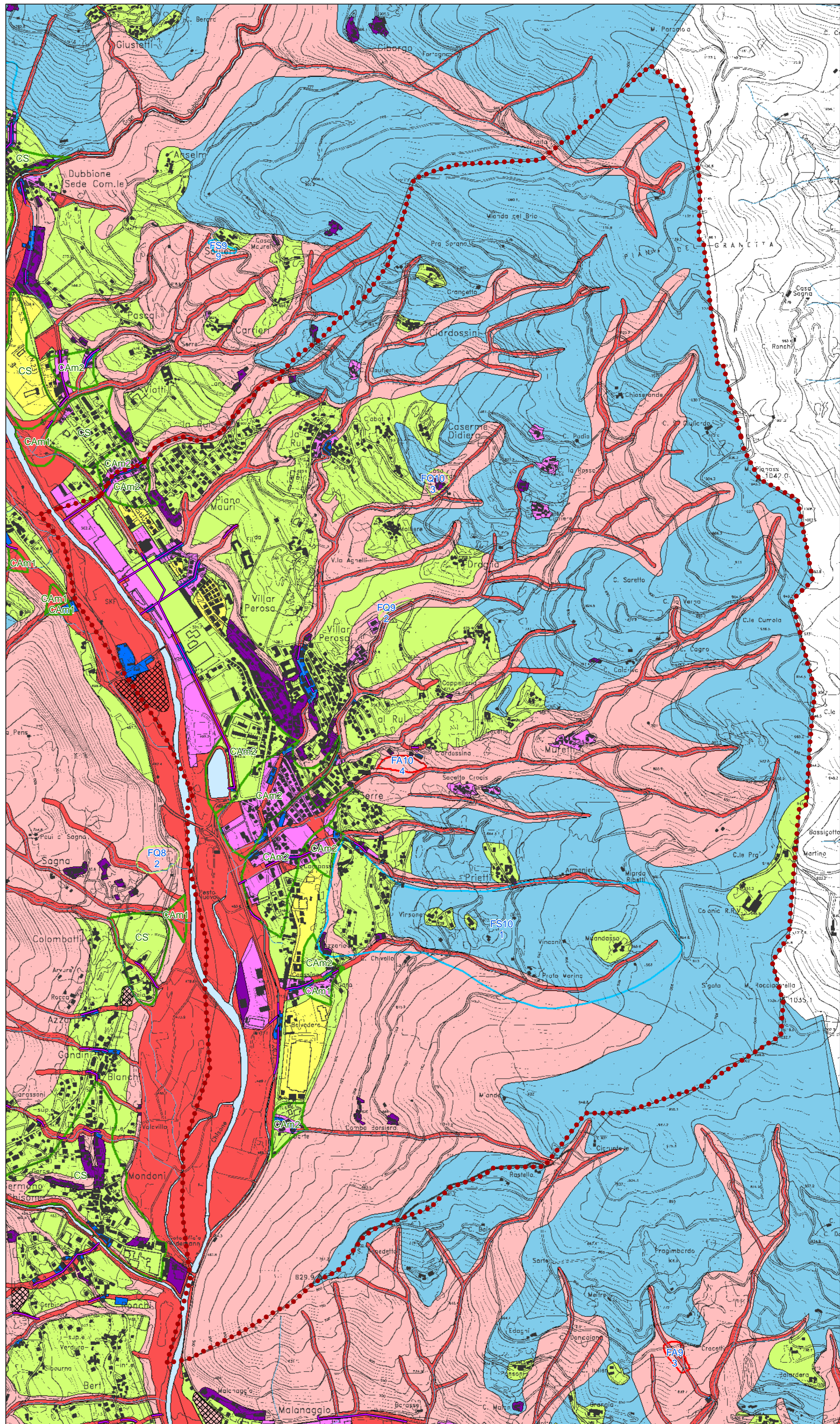
SUB AREA: MEDIA VAL CHISONE  
 COMUNE: VILLAR PEROSA

RESPONSABILE DEL PROCEDIMENTO \_\_\_\_\_ COMMITTENTE \_\_\_\_\_

**CARTA DI SINTESI DELL'IDONEITA' ALLA UTILIZZAZIONE URBANISTICA (base CTR)**

Elaborato	Scala	Elaborazione indagini geologiche e geomorfologiche (ottobre 2012): Dott. Geol. Eugenio ZANELLA
<b>2.7</b>	1:10000	
CODICE: 13009-C282-0		Elaborazione integrazioni geologiche e geomorfologiche (Rif. Prot. Reg. n. 20336/081423 del 11-04-2014) (gennaio 2015): EDes Ingegneri Associati
REVISIONE	DATA	 Dott. Geol. Mauro CASTELLETTI Collaborazione: Dott. Geol. Sara CASTAGNA
<b>PROGETTO PRELIMINARE</b> Approvato con Decreto del Commissario Straordinario della C.M. del Pineroleso n. 43 del 16/07/2015		

 Dott. Geol. Mauro CASTELLETTI  
 EDes Ingegneri Associati P.IVA 10759750010  
 Corso Paschiera 191, 10141 Torino Tel. +39 011 0262900 Fax +39 011 0262902  
 www.edesconsulting.eu edes@edesconsulting.eu



- LEGENDA (Art.15.9 N.d.A. P.R.G.C.)**
- Classe I - edificabile**  
senza condizionamenti o prescrizioni.
  - Classe II - edificabile dopo analisi di dettaglio**  
del lotto oggetto di intervento e delle aree al contorno nei riguardi delle condizioni geomorfologiche o idrogeologiche del sito; le condizioni di moderata pericolosità morfologica possono essere superate attraverso l'adozione ed il rispetto di modesti accorgimenti tecnici realizzabili nell'ambito del singolo lotto edificatorio o, al massimo, dell'intero significativo circostante, purché tali interventi non incidano negativamente sulle aree limitrofe.
  - Classe IIIa - area di possibile inondazione per collasso del bacino artificiale**  
da sottoporre a Piano di Protezione Civile.
  - Classe IIIa1 - aree inedificate ed inedificabili**  
per dissesto idraulico: alvei di piena con tempi di ritorno 200 e 500 anni; aree potenzialmente interessate da fenomeni di dinamica fluviale o di dinamica torrentizia in ambito di conoide; fascia di rispetto lungo i corsi d'acqua minori, compresi i tratti intubati, di ampiezza non inferiore a 10 m misurati dal ciglio superiore di entrambe le sponde (inedificabilità assoluta).
  - Classe IIIa2 - aree inedificate ed inedificabili**  
per caratteri geomorfologici negativi (acclività elevata e affioramenti rocciosi; frane attive e quiescenti; scarpate di terrazzo e relative fasce di rispetto e dorsali in roccia).
  - Classe IIIa2 - aree inedificate ed inedificabili**  
perché soggette al distacco ed allo scorrimento di masse nevose. Quando ricopre altre classi di pericolosità, la classe IIIa2 prevale su queste ultime.
  - Classe IIIb2 - aree edificate ed edificabili dopo la realizzazione degli interventi di riassetto territoriale**  
(difese spondali lungo i corsi d'acqua, interventi di risagomatura d'alveo o di adeguamento delle sezioni apicali di conoide, messa in opera di sistemi di monitoraggio in aree di frana ecc.). In assenza di opere di riassetto territoriale gli interventi edilizi ed urbanistici ammessi non devono comportare incremento del carico antropico.
  - Classe IIIb3 - aree edificate ed inedificabili**  
nelle aree soggette a fenomeni di dinamica fluviale e torrentizia sono consentiti interventi sull'edificato esistente solo dopo la realizzazione delle opere di riassetto territoriale - nei pendii montani in cui il condizionamento è dato dall'acclività o dalla presenza di terreni potenzialmente instabili gli interventi andranno accompagnati da una specifica relazione geologica che ne verifichi la fattibilità; a seguito degli interventi di riassetto territoriale previsti dal crono programma potrà essere ammesso solo un modesto aumento del carico antropico. In assenza di opere di riassetto territoriale gli interventi edilizi ed urbanistici ammessi non devono comportare incremento del carico antropico.
  - Classe IIIb4 - aree edificate ed inedificabili**  
in quanto ricadenti in aree di dissesto attivo, in cui sono consentiti solo interventi sull'edificato esistente che non comportino un aumento del "carico antropico"; edifici esistenti nella fascia di rispetto dei corsi d'acqua minori.
  - Classe IIIc**  
edifici da trasferire per le condizioni di rischio molto elevate.
  - Classe III indifferenziata - aree inedificabili**  
estesi pendii montani da assimilare nell'insieme alla Classe IIIa1 ma in cui, per esigenze urbanistiche particolari, possono essere individuate con successive Varianti di Piano aree attribuibili a classi meno condizionanti (es. Classe II) a seguito di indagini di dettaglio da svilupparsi in relazione agli interventi previsti.

Più in generale, per gli edifici isolati, grange, grandi baite da tempo esistenti o costituenti parte del tessuto storico delle varie frazioni, ricadenti in Classe III (escluse aree di frane attive e aree inondabili ed aree sottoposte a valanga) e nell'ottica del recupero dell'esistente già storicamente insediato, si ritiene possibile la ristrutturazione previo studio geologico-geotecnico eventualmente supportato dai risultati di indagini dirette e di sistemi di monitoraggio già esistenti o di nuovo impianto, che ne dimostri la fattibilità nei confronti della sicurezza della popolazione insediata.

- Aree RME perimetrate ai sensi della Legge 3 agosto 1998 n.267 - ZONA 1
- Aree RME perimetrate ai sensi della Legge 3 agosto 1998 n.267 - ZONA 2
- Tratti d'alveo intubati
- Fenomeni franosi attivi (Fa)
- Fenomeni franosi quiescenti (Fq)
- Fenomeni franosi stabilizzati (Fs)
- Discariche minerarie e riporti artificiali
- Confine comunale
- Idrografia principale
- Conoidi

Si precisa che per comodità di rappresentazione la legenda riportata è unica e comprende tutti i tematismi inerenti l'oggetto della carta presenti all'interno del territorio della Comunità Montana; pertanto a scala del singolo Comune alcune voci possono non essere effettivamente presenti.